



Professzionális stúdió- Varrógép BUKI BUKI5410

A varrógép alkatrészei

1. Hálózati adapter: Az adaptert egy felnőtt csatlakoztassa a konnektorba.
2. Kiegészítők: A kiegészítőket helyezd a fiókba.
3. Pedál: A pedál segítségével indítsd el a gépet kézi üzemmódban.
4. Bekapcsoló gomb: Nyomd meg a gombot a készülék bekapcsolásához. Ne felejtse el kikapcsolni, amikor nem varrsz.
5. Sebesség: Válaszd ki a sebességet: gyors vagy lassú. Tipp: "lassú" módban kezd a varrást.
6. Gomb az elvarráshoz: Ez a gomb lehetővé teszi, hogy elvarrd a szálát a munka elején és a végén.
7. Kézikerék: Lehetővé teszi, hogy leengedd és felemeld a tűt a varrás elején és végén.
8. Orsótengely: helyezd az üres orsóra és töltsd fel cérnával
9. Orsó: Az orsótengelyen a cérnatekereszt helyezheted el. Az orsó felszereléséhez egyszerűen húzd meg a fémtengelyt, hogy megemelje. A visszaállításához nyomd be a fémet.
10. Cérna feszességének beállítása: Ezzel a gombbal beállíthatod, hogy milyen feszes legyen a cérna 1-9 ig. Az 1-es beállításnál a menet laza lesz (a varratok nem fognak tartani), míg a 9-esnél szoros lesz (a cérna elszakad). A szövet vastagsága határozza meg a pozíciót. Minden szövethez nézd meg, hogy melyiket kell alkalmaznod (lásd a részletes magyarázatot a 2. oldalon).
11. LED gomb: A gomb megnyomásával egy kis LED-et kapszolsz be, amely lehetővé teszi, hogy jobban lásd, amit varrsz.
12. Préstalp: fémből készült. A helyén tartja a szövetet és irányítja.
13. Tűvédő: csak felnőtt helyezheti be és távolíthatja el. Ha tűt akarsz cserélni, akkor el kell távolítani.
14. Rekesz: Tedd az orsót ebbe a rekeszbe.
15. Ez a gomb megnyitja az orsórekeszt.
16. Préstalp kar: felemeli és leereszti a préstálat.
17. Cérnavágó: Miután befejezted a munkát, akkor vágd el a cérnát a cérnavágóval.
18. Az orsótengely kar felemeli az orsótengelyt, amikor egy cérnatekeresztet rálhelyezel

A gép fő alkatrészei fémből készülnek és emiatt erősebb varratot lehet vele készíteni. Továbbá lehetővé teszi, hogy jobban irányítsd a szövetet varrás közben. A tűk és a préstáb szabványos méretűek. Szükség esetén könnyedén kicserélheted őket.

Tűvédő

Kizárólag egy felnőtt tudja eltávolítani és kicserélni a tűvédőt. Védi a gyermekek ujjait.
Ellenőrizd, hogy a préstáb megfelelően le van-e eresztve és a gép ki van-e kapcsolva.
Enyhén nyomd meg a védőburkolat oldalát és csúsztasd magad felé.
Az tűvédő visszahelyezéséhez végezd el a lépéseket fordított sorrendben.

A tűvédő nagyon fontos, mert védi a gyermek ujjait varrás közben. Ezt a műveletet mindig egy felnőttnek kell elvégeznie. A gépet mindig egy felnőttnek kell beállítania.

A tű cseréje

Kérj meg egy felnőttet, hogy cserélje ki a tűt.
Fogd meg a tűt és lazítsd meg a csavart a jobb oldalon, majd távolítsd el a tűt.
Fogd az új tűt. Helyezd be a jobb oldali lapos részbe.
Fogd meg a tűt és húzd meg a bilincset. Használhatod a csavarhúzó vagy az orsót.
Csatlakoztasd újra a védőburkolatot, mielőtt a gépet gyermek használná.

Kizárólag egy felnőtt távolítsa el a védőburkolatot és cserélje ki a tűt vagy fűzze be a gépet.

Orsószál bekötése

Mindig ugyanazt a szálát használd a felső szálhoz és az orsóhoz, különben elszakadhat varrás közben.

1. Nyomd meg az orsótengely kart és szereld fel az orsót. Ezután nyomd be az orsó tetejét úgy, hogy a gépbe kerüljön.
2. Húzd ki az orsót és helyezd be a tekercset úgy, hogy a szál a 15. oldalon található rajzon látható módon legyen
3. Húzd be a szálát a fehér műanyag kör körül.
4. Tekerd a cérnaszálát az óramutató járásával ellentétes irányban a tekercs köré. Tekerd körül 5-ször.
5. Emeld fel a préslábat. Nyomd meg a "lassú automatikus üzemmód" gombot. A cérna feltekeredik orsóra.
6. Vágd el a cérnát, nyomd meg az orsótengely kart és távolítsd el az orsót.
7. Emeld fel a préslábat. Nyisd ki a rekeszt és helyezd el a 15. oldalon található rajzon látható módon.
8. Fordítsd magad felé a kereket, hogy a tű felkapja az orsószálát. Húzd meg a felső cérnaszálát és ellenőrizd, hogy a hurok a prés láb alatt van-e. Vedd fel ezt a hurkot, hogy az orsószál teljesen áthaladjon a lyukon. Zárd be a rekeszt – a gép készen áll!

Fonál

Nézd meg a 16. oldalon található ábrát, olvasd be a QR kódot és nézd meg a videót és kövesd a nyilakat a képen látható varrógépeken.

Feszítés

Ha úgy találsz, hogy:

- A varratok nem szépek,
- A cérnaszálon hurkok képződnek (és már ellenőrizted, hogy a tű nem törött),
- A szöveted összegyűrődik,

akkor a varrógép feszítése nincs megfelelően beállítva!

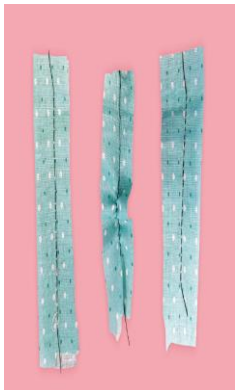
Alapvető fontosságú, hogy vizsgáld meg minden szövet anyagát. Szükséged van egy kis mintára a szövetből, amelyet aztán a gép beállításához fogsz használni a varrás megkezdése előtt.

Az alábbi vizsgálatokat vékony pamutszöveten végezzük. Az anyagot két részre hajtogatjuk, mintha két darabot varrnál össze egy munka részeként.

Elülső oldal



Hátsó oldal



A vizsgálatokhoz különböző színű cérnaszálakat használtak a különböző beállítások egyértelmű megjelenítésére. Ideális esetben két különböző színű cérnaszál használják, melyek azonos vastagságúak és márkájúak. Amikor a projekten dolgozol, győződj meg róla, hogy azonos szálat használj az orsóhoz és a felső szárhoz. Ez javítja a varrás minőségét.

1. minta

A feszesség alacsony, a lehető leglazább. Ez akkor van, amikor a tárcsa 1-re van állítva. A varrás elülső arca jól néz ki, de ha a hátsó oldalát nézed, látni fogod, hogy a szál hurkokat képez. Ez azt jelenti, hogy a tárcsát magasabb számra kell állítanod.

2. minta

A feszesség a maximumra emelkedik, ami azt jelenti, hogy a szálak nagyon feszülnek. Ez akkor van, amikor a tárcsa 9-es pozícióra van beállítva. Mind az elülső és a hátsó oldalon a szövet összegyűrődik és a varratok nem megfelelőek. Az orsóból látható a fekete szál. Ez azt jelenti, hogy a tárcsát alacsonyabb számra kell állítanod.

3. minta

A 3-as mintán megtaláltuk az optimális feszesség beállítását. Az elülső oldalon a varratok úgy vannak, ahogy kell (az orsóból nem látható fekete szál), és a hátsó oldalon lévő öltéseken nem alakultak ki hurkok. Az anyag sem gyűrődik össze. Most már érted, hogyan működik. Próbáld ki ezt a gyakorlatot és állítsd be a varrógép feszességét. Vegyünk egy mintadarab szövetet. Használj más színt az orsóhoz. Ideális esetben két különböző színt kell használnod ugyanabból a márkából vagy azonos minőségűből. Kezd el a tesztelést, kezdve mindkét végllettel – a minimális és maximális feszesség beállítással. Ezután apránként állítsd be, amíg el nem éred az ideális feszességet. Ha elégedett vagy a feszesség beállításával, változtasd meg az orsószálat, hogy megegyezzen a felső száléval. Ügyelj arra, hogy ne érintsd meg a feszesség beállítását! És most készen állsz a varrásra!

Az alapok

Egyenes varrás

Tanulj meg először papírdarabokat varrni. Egy kis gyakorlással eleget fogsz tudni a gép funkcióiról az induláshoz, de először meg kell tanulnod egyenesen varrni! Rajzolj egy téglalapot egy papírlapra. Ezután rajzolj egy négyzetet és egy kört egy másik papírdarabra. Fűzd be a géped, mintha varrni akarnál. Gyakorold a papíron lévő sorok követését. Helyezd a papírdarabot hosszú irányban a présláb alá, hogy hagyj egy margót, ne menj túl közel a széléhez. Amikor eljutsz a sarkához, hagyd a tűt a szöveten és emeld fel a prés lábat. Forgasd el a lapot úgy, hogy a gép a következő sor felé forduljon, és amikor a papír a helyén van, engedd le a préslábat, hogy újra elkezdhesz varrni! Miután befejezted a varrást és kihúztad a szálát, vissza kell helyezned a szál hosszát a felső tekercsre. Ehhez húzd meg a szálát közvetlenül a feszítőgomb után. Ha kihúztad a cérnát a tűből, elszakad és a tű meghajlik. Gyakorolj több papírdarabon, amíg sikerül egyenesen varrni!

Elvarrás

Amikor elkezded és abbahagyod a varrást, el kell varrnod a szálát. Állítsd be az előre /hátra tárcsát a bal oldali nyílhoz, hogy előre varrjon. Varrj körülbelül 2 cm-t, majd hagyd abba és állítsd a tárcsát "hátrafelé" módozatba. Menj vissza a varrással 2 cm-t, majd hagyd abba. Állítsd be a tárcsát előre módozatba és varrj rendesen. Minden alkalommal, amikor befejezed a varrást, ezt a folyamatot kell végrehajtanod. Ezáltal a varrás nem fog felbomlani az elkészült munkádon.

Beszegés

A beszegés egy befejező módszer, amely lehetővé teszi, hogy megfelelően elvarrd egy darab szövet szélét. Fogd az anyagot, hogy a háta felé nézzen, és hajtsd át a szélét, így a szegély olyan széles, mint a présláb. Csúsztasd a hajtogatott részt a présláb alá, majd engedd le, hogy a helyén tartsad. Kezdd el a varrást. Hajtsd össze a szövetet, ahogy szükséges. Ha varrsz győződj meg róla, hogy az anyag lelapul, mielőtt a présláb áthalad rajta. Ha egy sarokhoz érsz, emeld fel a préslábat és hagyd a tűt a szöveten.

Gombok

Ebben a készletben nincs gombvarrás, de mindig hasznos tudni, hogyan kell varrni egy gombot!

Fűzd be a tűt. Csomózd össze a két szálát.

Helyezd a gombot az általad választott helyre, és tartsd ott az ujjaiddal.

Nyomd át a tűt az anyag alól és hozd ki egy gomblyukon keresztül.

Told vissza egy másik lyukon keresztül. Ismételd meg ezt körülbelül tizenöt alkalommal, hogy a gomb szorosan rögzítve legyen.

A munka hátoldalán varrd el a szálakat.

Alkotások

1. Tűpárna

1. Vágd el a szövetet, hogy 2 négyzet legyen belőle, mindkettő 12 x 12 cm-es.
2. Helyezd a két darab szövetet egymásra.
3. Rögzítsd őket a gombostűkkel.
4. Készíts elő egy fehér cérnaszálát és kérj meg egy felnőttet, hogy fűzze be a gépen.
5. Állítsd a feszítőtárcsát a 3-as számra.
6. Ellenőrizd, hogy a tű fel van-e emelve. Helyezd a szövetet a présláb alá a rajzon (34. oldalon) látható módon. Engedd le a préslábat, hogy a szövet a helyén maradjon.
7. Varrd körbe úgy, hogy a szövet 2/3-a legyen varrott.
8. Ne felejtse el elkötni. Amikor eljutsz az anyag sarkához, hagyj abba a varrást, ha a tű a szövetben van. Emeld fel a préslábat és forgasd el a szövetet, majd folytasd a következő oldalon. Ne felejtse el leengedni a préslábat, mielőtt tovább varrsz. Ismételd ezt meg mindegyik saroknál.
9. Az utolsó oldalon csak az első 3 centimétert varrd meg, majd varrd el a szálát.
10. Vágd le a felesleges szálát és távolítsd el a szövetet a gépből.
11. Vágd le a sarkokon a szálakat.
12. Fordítsd ki a munkát a jobb oldalán.
13. Töltsd fel a párnát a mellékelt vattával.
14. Fűzd be a fehér cérnát. Köss csomót a cérnaszálba.
15. Hosszú öltésekkel zárd be a párnát.
16. Nyomd a tűt a két darab szövetbe, hogy elrejtse a csomót.
17. Varrd össze mindkét szövetdarabot. Köss egy csomót a végére, hogy befejezd.
18. Vágd le a felesleges szálát. Kész a tűpárnád!

2. Zászlófűzér

1. Vágj háromszögeket mindegyik szövetből, ahogy a 40. oldalon található rajzon van. Használd a fehér ceruzát, a mérőszalagot és a vonalzót a körvonalak rajzolásához. Ezután minden színből 4 háromszög lesz.
2. Vegyél két azonos színű háromszöget és helyezd őket egymásra. Rögzítsd őket a gombostűkkel.
3. Készíts elő egy fehér cérnaszálát és kérj meg egy felnőttet, hogy fűzze be.
4. Állítsd a feszítőtárcsát az 1-es számra.
5. Ellenőrizd, hogy a tű fel van-e emelve. Helyezd a szövetet a présláb alá a 45. oldalon található rajzon látható módon. Engedd le a préslábat, hogy a szövet a helyén maradjon.
6. A háromszög mindkét oldalát varrd meg. Ne felejtse el elkötni a szálát. Amikor eljutsz egy végponthoz, hagyj abba, amikor a tű a szövetben van. Emeld fel a préslábat, és forgasd el a szövetet, majd folytasd a következő oldalon. Ne felejtse el leengedni a préslábat, mielőtt tovább varrsz.
7. Ismételd meg az előző lépéseket az összes kivágott háromszöggel. 6 db háromszög lesz belőlük.
8. Vágd el a végükön a szálakat. Ezzel megakadályozod, hogy az anyag összegyűrdjön.
9. Fordítsd meg őket a jobb oldalukon és fedtesd le őket.
10. Vedd elő az összekötő anyagot és tedd minden háromszög tetejére. Tűzd a helyükre. Győződj meg arról, hogy a háromszögek egyenletesen vannak elosztva a háromszögek hossza mentén.
11. Óvatosan varrd végig az összekötő anyagot. Szánj rá időt, ügyelve arra, hogy egyenesen varrj. Varráskor távolítsd el a gombostűket.
12. A végén ne felejtse el elkötni. Vágd le a felesleges szálakat. A zászlófűzéred készen áll!

3. Csokornyakkendő

1. A szövetdarabon rajzolj egy 10 x 16 cm-es téglalapot. Használd a ceruzát, a mérőszalagot és a vonalzót.
2. Ollóval vágd végig a fehér vonalak mentén. Ezután két téglalapod lesz: egy kicsi és egy nagy.
3. Vedd elő a nagy téglalapot. A szövet hátoldalán, rajzolj egy vonalat 5 cm-re a szélétől.
4. Hajtsd félbe a szövetet a vonal mentén. Simítsd el a redőket az ujjaiddal.
5. Hajtsd össze a szövetet.
6. Készíts elő egy fehér cérnaszálát és kérj meg egy felnőttet, hogy fűzze be a gépet.
7. Állítsd a feszítőtárcsát a 3-as számra.

8. Ellenőrizd, hogy a tű felvan-e emelve. Helyezd a szövetet a présláb alá a 48. oldalon található rajzon látható módon. Engedd le a préslábat, hogy a szövet a helyén maradjon.
9. Varrd végig a rövid oldalon. Ne felejtss el elvarrni a szálát
10. Fordítsd meg a munkádat és helyezd az öltést a közepére. Harmónika szerűen hajtogasd a szövetet.
11. Használd a fehér cérnaszálát a nyakkendő közepének varrásához.
12. Vedd elő a kis téglalapot és vágj belőle egy 4 x 6 cm-es téglalapot. Tedd a szövetet egymásra. Egy cső formát fogsz kapni.
13. Varrd végig teljesen a csövet a hosszú oldalán.
14. Fordítsd ki az anyagot.
15. Fogd a szalagot és a csatot. Kövesd az 50. oldalon lévő ábra szerinti lépéseket. A varrandó öltések piros színnel jelennek meg. Használd a gépet vagy varrj kézzel, ahogy kényelmesebb számodra.
16. Helyezd a szalagot a nyakkendő mögé és tekerd fel a csőre.
17. Varrd össze a cső széléit.
18. És kész - a csokornyakkendő! Viselheted a nyakadon vagy a csuklódon karkötőként! A hurok lehetővé teszi a hossz beállítását.

Tárolózsebek

1. Vágj ki két 15 x 40 cm-es téglalapot a sötétkék anyagból.
Vágj ki 2 db 15-15 cm-es négyzetet a mintás sárga szövetből.
Vágj ki 2 db 15-15 cm-es négyzetet a mintás kék anyagból.
2. Helyezd a sárga szöveteket egymásra ugyanabban az irányban.
Tűzd össze őket a gombostűkkel.
3. Készíts elő egy fehér cérnaszálát és kérj meg egy felnőttet, hogy fűzze be az orsón.
4. Állítsd a feszítőtárcsát a 3-as számra.
5. Ellenőrizd, hogy a tű felvan-e emelve. Helyezd a szövetet a présláb alá az 54. oldalon található rajzon látható módon. Engedd le a préslábat, hogy a szövet a helyén maradjon.
6. Varrd össze a széléket az 55. oldalon található ábrán látható módon és kezd alulról az öltéseket. Ne felejtss el elvarrni. Egy részét az anyagnak ne varrd össze, így majd ki tudod fordítani.
7. Amikor eljutsz az anyag sarkához, hagyd abba, ha a tű a szövetben van. Emeld fel a préslábat és forgasd el a szövetet, majd folytasd a következő oldalon. Ne felejtss el leengedni a préslábat, mielőtt tovább varrsz.
8. Vágd le a sarkokon a varratokat. Fordítsd ki az anyagot.
9. Ismételd meg a fenti folyamatot a kék mintás szövetekkel.
10. Vegyél elő egy darab sima kék szövetet. 3 cm-re a szélétől varrj rá egy csipke szalagot. Használd a fehér cérnaszálát.
11. Vedd elő a másik sima kék szövetet és tedd egymásra a másik kék szövettel. Tűzd össze őket a gombostűkkel. A tetejére (az a rész, ahova a csipkét varrtad), helyezz két darab 7,5 cm hosszú szalagot merőlegesen a szövetre. Hajtsd félbe a szövetet.
12. Kérj meg egy felnőttet, hogy cserélje ki az orsón a cérnát feketére.
13. Varrd össze az oldalakat az 58. oldalon lévő ábrán látható módon. Ne felejtss el elvarrni. Az egyik részt ne varrd össze, így majd ki tudod fordítani az anyagot.
14. Vágd le a sarkokat és fordítsd ki az anyagot.
15. Felül legyen a csipke szalag és hosszú öltéssel varrd hozzá a zsebeket. Fektesd rá a sárga négyzet szövetet a téglalap alsó széléhez. Szükség esetén tűzd össze gombostűvel. Fűzd be a fehér cérnát az orsóba. Nyomd be a tűt a két szövetbe, hogy ne látszódjon a csomó.
16. Varrd össze a szövetdarabokat, a végére tegyél csomót.
17. Helyezd a kék négyzet szövetet 4 cm-rel a sárga négyzet fölé. Varrd rá szintén hosszú öltésekkel.
18. A tárolózsebek készen vannak! Akaszd fel őket a szalagból készült kis gyűrűkkel!
- 19.

Technikai kérdések

Minden problémára van megoldás! Ennek a fejezetnek a célja, hogy az előfordulható problémákra segítséget nyújtsunk.

Miért szakad el vagy ugrik ki a szál a tűből?

Ellenőrizd a szál feszítését – lehet, hogy túl szoros (a 2. oldalon nézd meg ennek leírását).

Az utolsó varrási munka során talán túl rövidre vágtd az orsószálat, és amikor a gép újra elindul, nem elég hosszú. Húzd ki az orsót, ügyelve arra, hogy a fém horog alul legyen, hogy könnyebben forogjon.

A szövet nem halad előre, "csomó" alakul ki. miért?

Ellenőrizd a szál feszítését.

(feszítőoldó a 18. oldalon).

Ellenőrizd az előre/hátra gombot. Ha a gomb a kettő között van, a gép az adott ponton varr és a cérnaszál belegabalyodik!

Az anyagom hurkokat készít, vagy összegyűrődik. Miért?

A feszítés nincs megfelelően beállítva. Ellenőrizd a szál feszítését (lásd 2. oldalon).

Biztos, hogy azonos szálat használtál a tekercsen és az orsón?

Ellenőrizd, hogy a tű nem sérült-e meg.

Elszakadt a fonalam. Miért?

Ha a szál eltörik, az azért van, mert a feszítés nincs megfelelően beállítva. Lásd 2. oldal.

A tű nem veszi fel a cérnát az orsóból. Miért?

Ellenőrizd, hogy az orsó megfelelően van-e beszerelve a rekeszbe (7. lépés, 2. oldal). A kereket magad felé kell fordítanod, azaz előre. Ha hátra fordítod, nem veszi fel a fonalat.

Amikor elfordítod a kereket, egy kis hurok alakul ki. Ezt el kell kapnod, hogy a menet végig haladjon a présláb alatt található lyukon.



Gyártja:
Buki France
22 rue de 33ème Mobiles
72000 Le Mans, France
web: www.bukifrance.com



Importálja és forgalmazza:
Játék Bolygó E. C.
Tel: +36 30 295 0949
email: info@jatekbolygo.hu
web: www.jatekbolygo.hu